



6. Ünite: Vücutumuzdaki Sistemler ve Sağlığı

1. Pavlov, planladığı bir deney için aç bir köpeği ses geçirmeyen odaya yerleştirerek aşağıda verilen aşamaları sırasıyla gerçekleştirmiş ve gözlemlerini not etmiştir.

<p>1</p>  <p>Et gösterdiğinde salyası aktı.</p>	<p>2</p>  <p>Sadece zili çaldığında salyası akmadı.</p>
<p>3</p>  <p>Zil sesinin hemen arkasından et parçalarını verdiği için, köpek salya akıtmaya başladı. Bu işlemi birçok kez tekrarladı. Böylece köpeğin et ile zil sesini eşleştirmesini istedi.</p>	<p>4</p>  <p>Sadece zili çaldığında salyası aktı.</p>

Yapılan bu deneye göre,

- Deneyde bağımlı değişken zil sesidir.
- Köpeğin zil sesini duyunca salya akıtması sonradan kazanılan reflekstir.
- Köpeğin salya akıtmasını sağlayan organ duyu organlarının çalışmasını kontrol eder.

çıkartımlarından hangileri doğrudur?

- A) Yalnız I. B) Yalnız II. C) I ve II. D) II ve III.

2.

24 yaşında beyinciği olmadığını öğrendi



Sağlıklı beyin

Hasta kadının beyni

Genç bir kadın bazı şikâyetlerle gittiği hastanede doğuştan beyinciğinin olmadığını öğrendi. 24 yaşındaki kadın, doktorlara ömrü boyunca düz yürümekte zorlandığını söyledi. Annesi de kızının 6 yaşında anlaşılır bir şekilde konuşmaya başladığını, yürümeyi ise ancak 7 yaşında öğrendiğini belirtti.

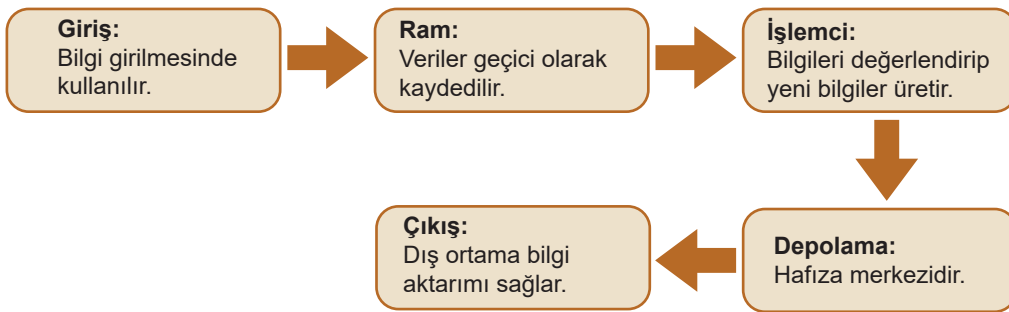
Verilen habere göre beyincik ile ilgili,

- I. Denetleyici ve düzenleyici sistemin diğer sistemlerle eşgüdümlü çalışmasını sağlar.
- II. Genel kas yeteneklerinin ve konuşmanın öğrenilmesiyle ilişkilidir.
- III. Vücudun denge ve hareketinde önemli bir yere sahiptir.

Çıkarımlarından hangileri yapılabilir?

- A) Yalnız I. B) Yalnız III. C) II ve III. D) I, II ve III.

3. Bilgisayarın çalışma prensibini gösteren aşağıdaki şema tahtaya çiziliyor.



Bilgisayarın kısımları ile merkezi sinir sistemi organları, görevleri dikkate alınarak eşleştirilmek isteniyor.

Buna göre aşağıdaki eşleştirmelerden hangisi doğrudur?

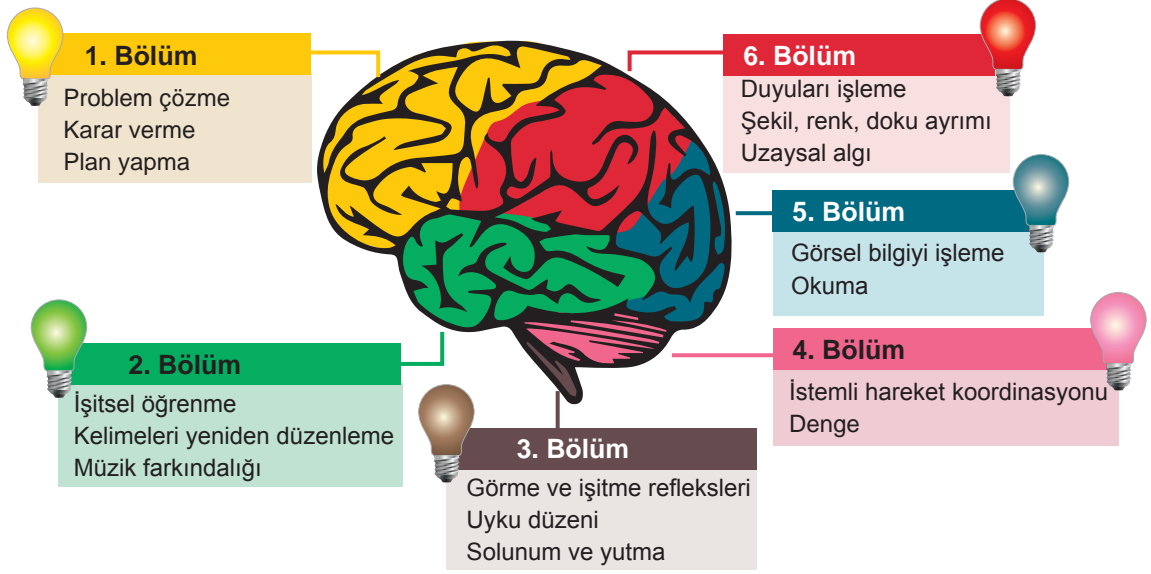
- A) Ram → Beyincik
- B) İşlemci → Beyin
- C) Depolama → Omurilik
- D) Çıkış → Omurilik soğanı

6. Ünite: Vücudumuzdaki Sistemler ve Sağlığı

4.

Ali her sabah mutlaka saat 7.00'da uyanır. Oyuncak arabalarını renklerine ve çeşitlerine göre sıralar. Sonra günün planlarını yapmaya başlar. Annesi uyandığında her gün farklı bir müzik çalar, Ali müziği duyar duymaz annesine günaydın diye seslenir ve konuşmaya başlarlar.

Aşağıdaki görselde beynimizin bölümleri ve görevlerinden bazıları verilmiştir. Bu görevlerden bir tanesi yapıldığında yanına koyulan ampulün yandığı varsayılmaktadır.



Buna göre Ali'nin sabah yaptıkları dikkate alındığında ampuller hangi sırayla yanar?

- A)  B)  C)  D) 

6. Ünite: Vücudumuzdaki Sistemler ve Sağlığı

5. İç salgı bezleri tarafından salgılanan ve doğrudan kana geçen maddelere hormon adı verilir. Her bir hormonun etkilediği hücreler birbirinden farklıdır.

Buna göre aşağıdaki görsellerde verilen durumlardan hangisinde bireyin vücudundaki glukagon miktarı artar?

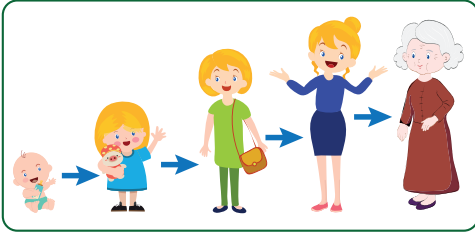
A)



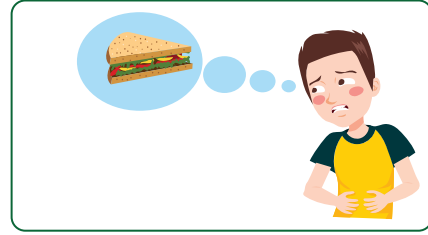
B)



C)

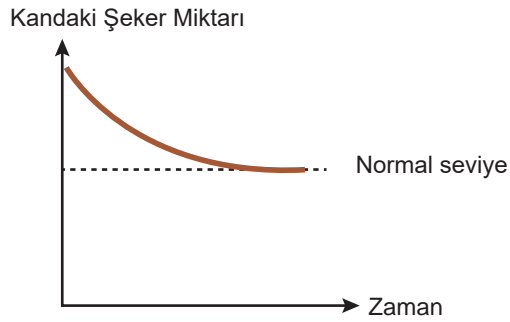


D)

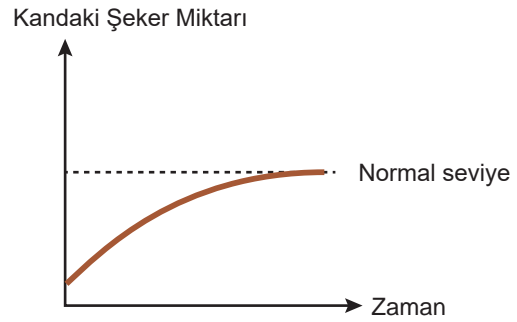


6. Pankreasın salgıladığı hormonlardan insülin, kan şekeri yükseldiğinde; glukagon ise kan şekeri düştüğünde devreye girer ve kan şekerinin normal seviyeye gelmesini sağlar.

Bu bilgiler doğrultusunda araştırma yapan bir öğrenci aşağıdaki grafiklere ulaşmıştır.



1. grafik



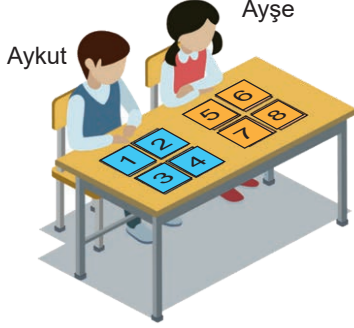
2. grafik

Bu grafikler incelendiğinde aşağıdaki yorumlardan hangisi yapılabilir?

- A) 1. grafiğe göre karaciğerde glikozun üretimi ve kana karışması kısıtlanmıştır.
B) 2. grafiğe göre karaciğer ve vücut hücreleri kandaki fazla şekeri depolamıştır.
C) 1. grafiğe göre bireyin vücudunda glukagon hormonu salgılanmıştır.
D) 2. grafiğe göre bireyin vücudunda insülin hormonu salgılanmıştır.

6. Ünite: Vücudumuzdaki Sistemler ve Sağlığı

7. Öğretmen bir etkinlik için öğrencilerine numaralı kartlar vererek, yapılacak etkinlikle ilgili açıklama yapıyor: "Kartların arkasında ergenlik döneminde meydana gelen değişimler ile ilgili bilgi yazmaktadır. Kartlarda yazan bilgi kendi cinsiyetinize ait ise kart sizde kalacak, karşı cinsiyete ait ise kartı arkadaşınıza vereceksiniz. İki cinsiyete ait ise o kartı bana vereceksiniz."



Etkinlik yapılırken,

- Aykut 2. kartı öğretmenine, 1. kartı Ayşe'ye veriyor.
- Ayşe 5 ve 6. kartları öğretmenine, 8. kartı Aykut'a veriyor.

Etkinlik hatasız bir şekilde tamamlandığına göre aşağıda verilen ifadelerden hangisi kesinlikle yanlıştır?

- A) 1. kartta "Vücudun belli bölgelerinde kıllanma başlar." yazmaktadır.
B) 3. kartta "Bıyık ve sakal çıkmaya başlar." yazmaktadır.
C) 6. kartta "Sivilce oluşur." yazmaktadır.
D) 8. kartta "Üreme organları gelişir, sperm oluşumu başlar." yazmaktadır.

8. Aşağıda tat alma duyusu ile ilgili iki etkinlik verilmiştir.

ETKİNLİK-1

Tuzlu su hazırlanarak tadına bakılmış ve dilde tuz tadının en iyi algılandığı kısım görselde taranarak belirtilmiştir.

ETKİNLİK-2

Tuz miktarları farklı olan 3 adet tuzlu su hazırlanmış ve tuz tadını algılama durumuna göre tablo oluşturulmuştur.

Hazırlanan tuzlu su	Su miktarı (mL)	Tuz miktarı (gr)	Tuz tadı
1	200	2	Yok
2	200	8	Var
3	200	20	Var

Yapılan etkinliklere göre,

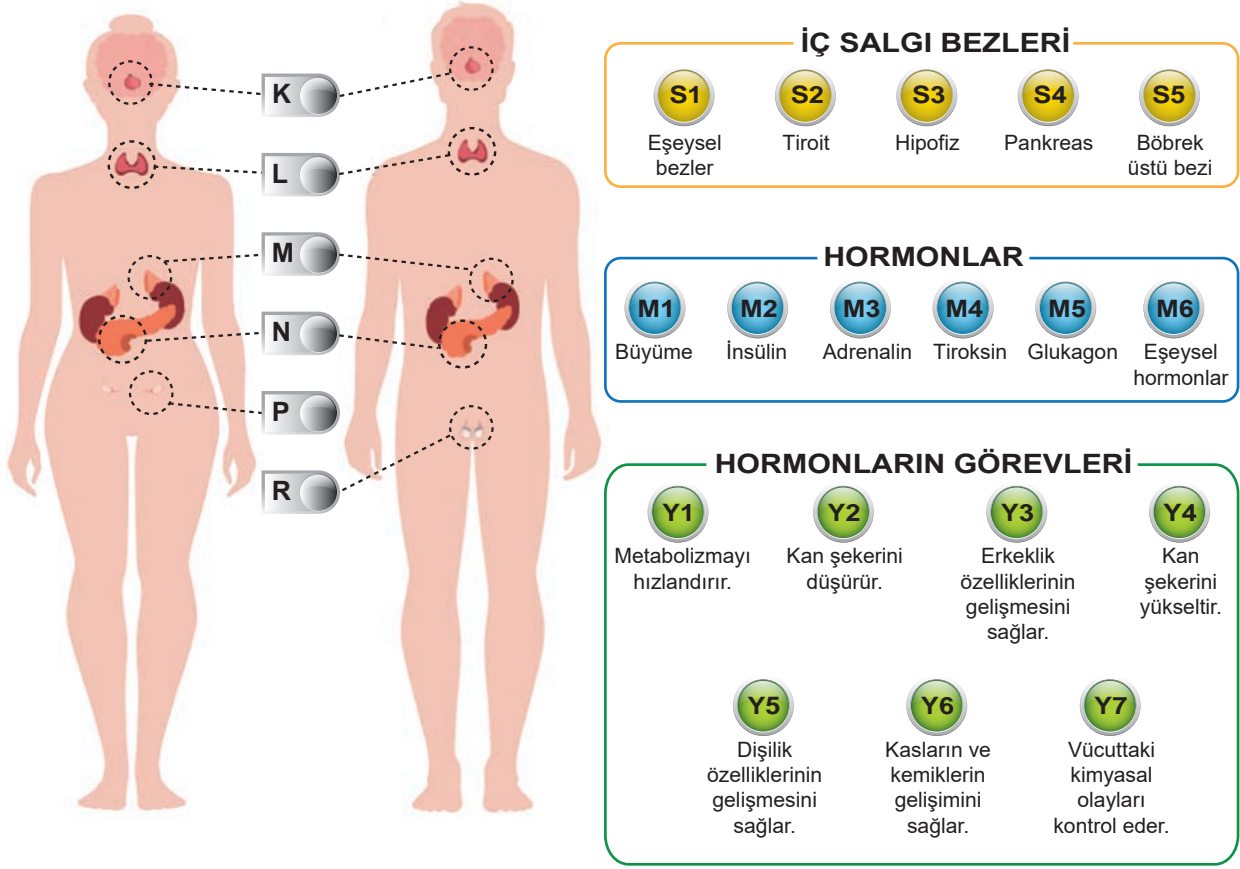
- I. Tadını alacağımız besin suda çözülmüş olmalıdır.
II. Dilin bazı kısımları bazı tatlara karşı daha duyarlıdır.
III. Tadın algılanabilmesi için madde belli bir değerde olmalıdır.

sonuçlarından hangilerine ulaşılır?

- A) Yalnız I. B) Yalnız II. C) II ve III. D) I, II ve III.

6. Ünite: Vücudumuzdaki Sistemler ve Sağlığı

9. Bir öğrenci iç salgı bezleri ve görevleri ile ilgili bir proje hazırlıyor.



Proje çalışması ile ilgili aşağıdaki bilgileri veriyor.

- Her renkten bir tane olmak şartıyla butonlara sarı, mavi, yeşil sırasıyla basılır.
- İç salgı bezi, salgıladığı hormon ve hormonun görevini belirten butonlara doğru bir şekilde basılınca ilgili paneldeki led lamba yanar.

Buna göre basılan butonlar ve paneldeki led lambanın durumuyla ilgili aşağıdakilerden hangisi yanlıştır?

A)

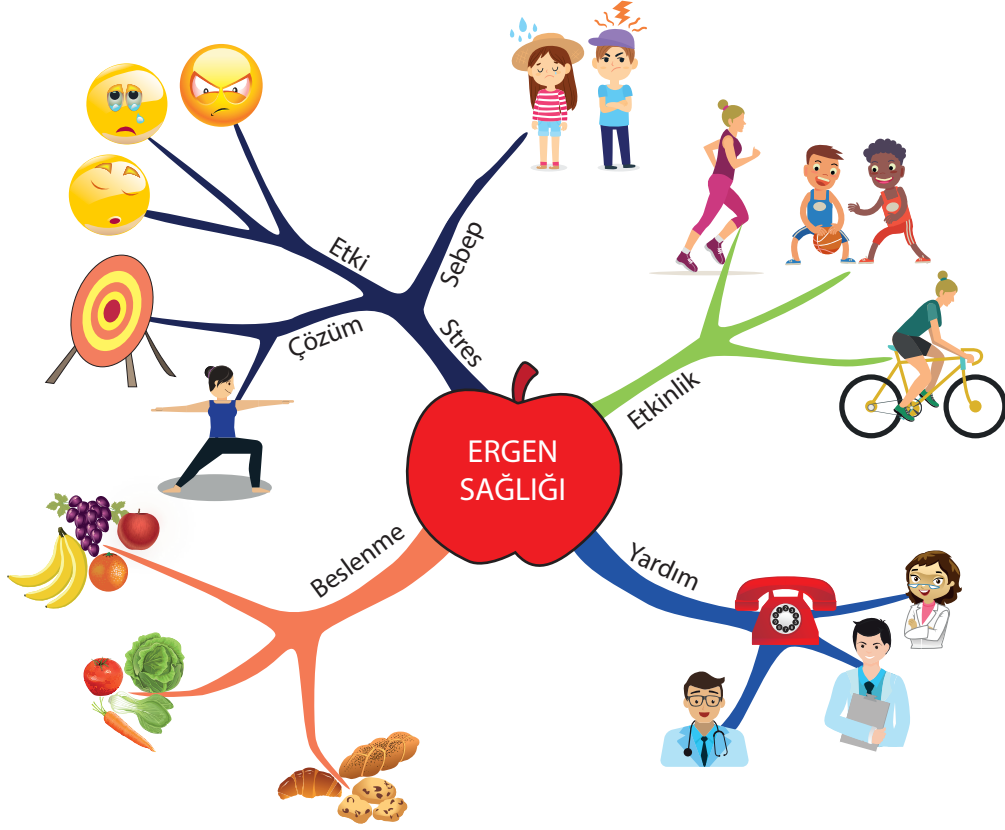
B)

C)

D)

6. Ünite: Vücudumuzdaki Sistemler ve Sağlığı

10. Ergenlik döneminin sağlıklı geçirilebilmesi için yapılması gerekenler aşağıdaki zihin haritası ile gösterilmiştir.



Verilen zihin haritasına göre aşağıdakilerden hangisine ulaşamaz?

- A) Kişi fiziksel egzersiz yapmalı, grup ya da bireysel spor çalışmalarına katılmalıdır.
- B) Kişi yaşadığı değişimler ya da sorunlar ile ilgili profesyonel destek almalıdır.
- C) Birey ergenlik döneminde yeterli ve dengeli beslenmeye özen göstermelidir.
- D) Birey stres yaşamamak için kötü alışkanlıkları hayatından uzak tutmalıdır.

6. Ünite: Vücudumuzdaki Sistemler ve Sağlığı

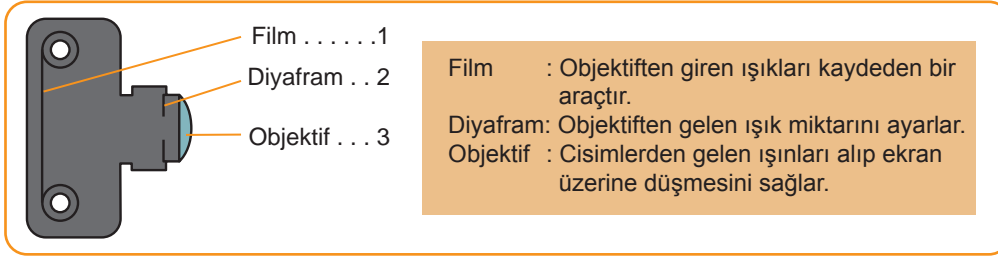
11. Derinin kısımları ve deri sağlığının korunması için yapılması gerekenler aşağıda verilmiştir.



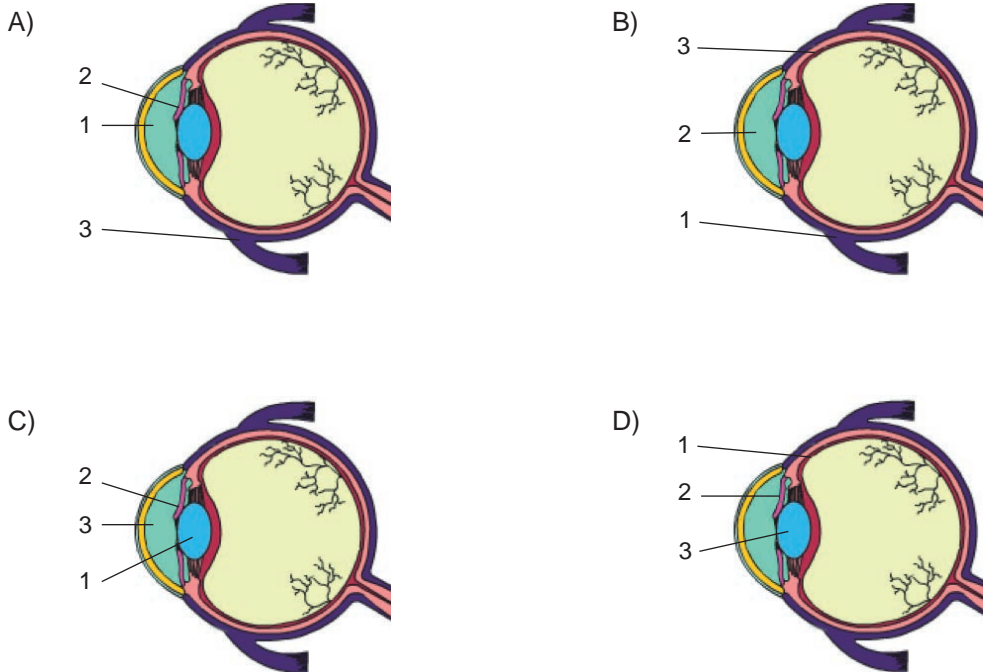
Buna göre alınması gereken önlemlerden hangisi yalnızca üst deri ile ilgilidir?

- A) Yalnız I. B) Yalnız III. C) I ve II. D) II ve III.

12. Bir fotoğraf makinesinin bazı kısımları ve bu kısımların görevleri aşağıda verilmiştir.

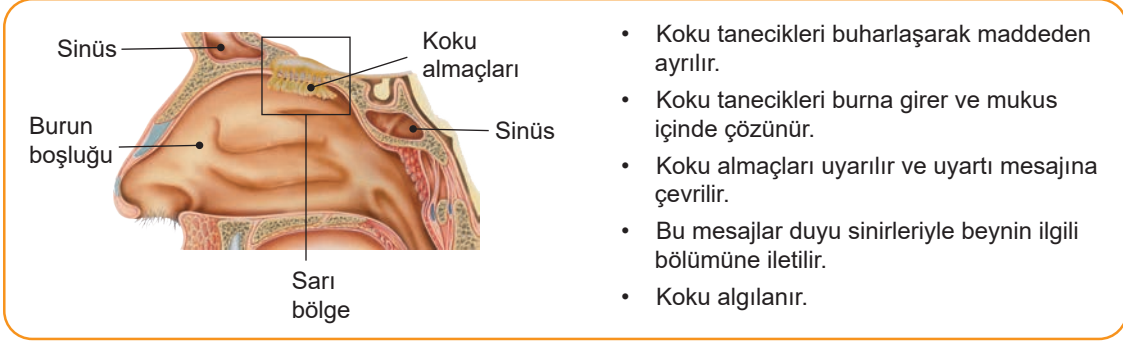


Buna göre fotoğraf makinesinin kısımları ile gözün bölümleri görevleri açısından eşleştirildiğinde aşağıdakilerden hangisi doğru olur?



6. Ünite: Vücudumuzdaki Sistemler ve Sağlığı

13. Aşağıda burnun kısımları ve koku alma olayı verilmiştir.



Koku alma olayında,

- I. Burun boşluğu
- II. Sarı bölge
- III. Sinüs

kısımlarından hangileri aktif görev alır?

- A) Yalnız I. B) I ve II. C) II ve III. D) I, II ve III.

14. *Koku alma ile tat alma organlarımız birlikte bir uyum içinde çalışır. Kokusunu iyi alamadığımız besinlerin tadını da iyi alamayız.*

Bu bilgiyi test etmek isteyen bir öğrenci aşağıda aşamaları verilen deneyi yaparak sonuçlarını tabloya kaydediyor.

1. aşama: Muz, elma, mandalina ve armudu gözleriniz kapalı, burnunuz açık bir şekilde tadınız ve not ediniz.

2. aşama: Aynı meyveleri gözleriniz ve burnunuz kapalı olarak tadınız ve not ediniz.

	Muz	Elma	Mandalina	Armut
1. aşama	+	+	+	+
2. aşama	+	-	+	-

(Tanınan meyveler (+), tanınmayanlar (-) ile işaretlenmiştir.)

Yapılan deney ile ilgili,

- I. Meyvelerin kokusu haricinde değişkenler etkili olmuş deney amacına ulaşamamıştır.
- II. Koku duyusunun tat alma duyusu üzerinde etkili olduğunu ispatlamıştır.
- III. Deneyde kullandığı tüm meyvelerin kokularını almadan tatlarını bilmıştır.

çıkarımlarından hangileri doğrudur?

- A) Yalnız I. B) Yalnız II. C) I ve II. D) II ve III.

6. Ünite: Vücudumuzdaki Sistemler ve Sağlığı

15. Duyu organları ile ilgili yapılan etkinlikler ve bunların sonuçları aşağıda verilmiştir.

- Gözlerini atkı vb. malzemeyle bağlayıp sınıfta dolaşmaya çalışan öğrenciler sıralara çarpmış ve yürümekte zorlanmışlardır.
- Kulaklarını tıkaç ya da pamukla kapatıp arkadaşları ile sohbet etmeye çalışan öğrenciler arkadaşlarının söylediklerini tam olarak anlayamamışlardır.

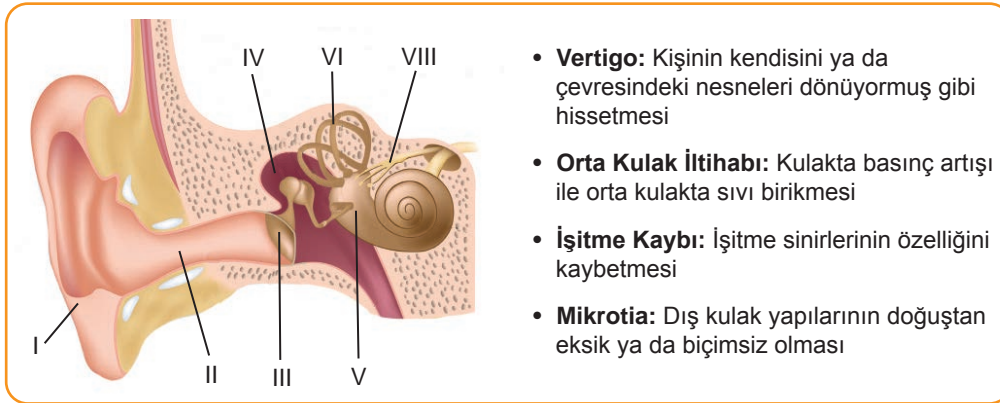
Buna göre yapılan etkinliklerle ilgili,

- I. Görme ve işitme engelli kişiler günlük yaşamda birçok zorluk yaşarlar.
- II. Görme engelli bireylere yönelik ortak kullanım alanlarında iyileştirmeler yapılmalıdır.
- III. Engelli bireylerin işleri onların yerine yapılmalıdır.

Çıkarımlarından hangilerine ulaşılır?

- A) Yalnız I. B) Yalnız II. C) I ve II. D) I, II ve III.

16. Aşağıda bazı hastalıklarla ilgili bilgiler verilmiş ve kulağın bölümleri numaralandırılmıştır.

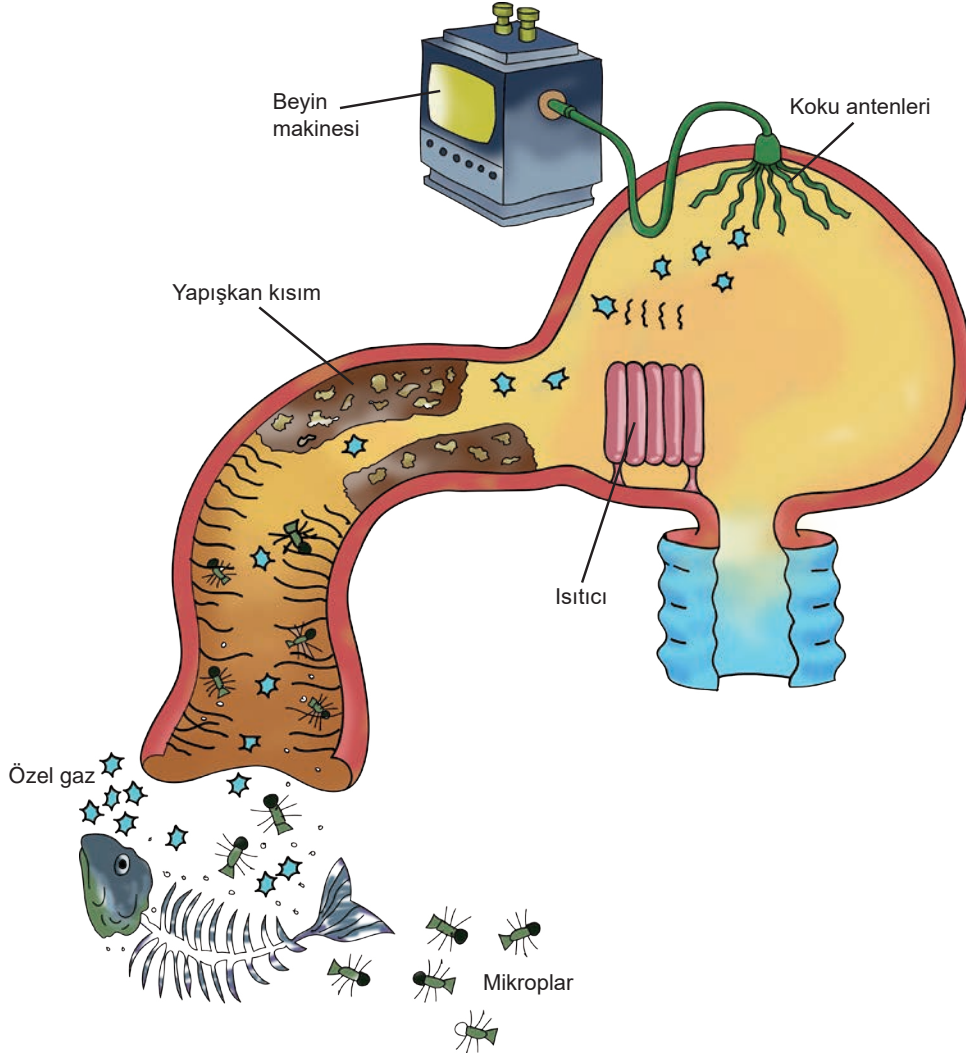


Verilen hastalıklar ile kulağın numaralanmış bölümleri aşağıdakilerden hangisinde yanlış eşleştirilmiştir?

Hastalık	İlgili yapı
A) Vertigo	II
B) Orta kulak iltihabı	IV
C) İşitme kaybı	VIII
D) Mikrotia	I

6. Ünite: Vücutumuzdaki Sistemler ve Sağlığı

17. Aşağıdaki resimde bir filin soluduğu havayı burnunda nasıl temizlediği ve ısıttığı benzetim yoluyla gösterilmektedir.



Verilen görsele göre aşağıdakilerden hangisi **yanlıştır**?

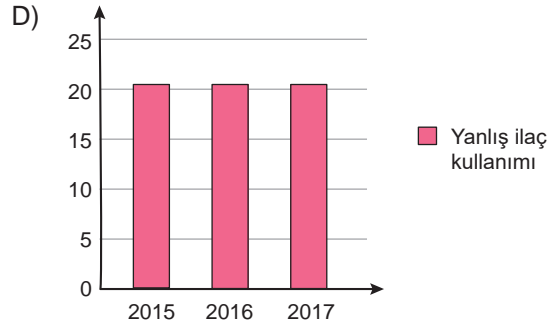
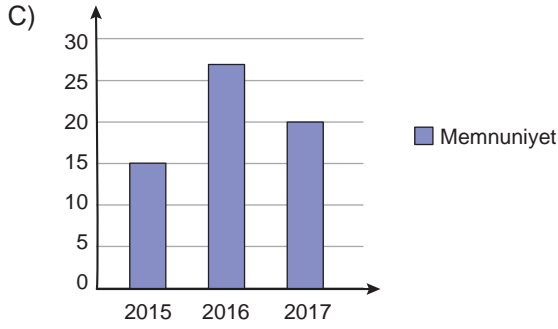
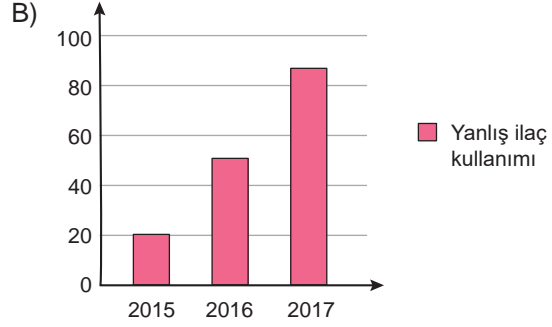
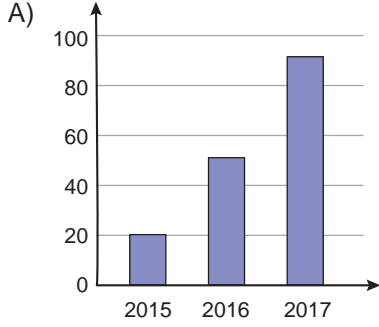
- A) Isıtıcı, burundaki kan damarlarını temsil etmektedir. Soğuk havayı akciğere girmeden ısıtır.
- B) Yapışkan kısım, burun boşluğundaki mukus sıvısını temsil etmektedir. Pislik ve mikropları tutar.
- C) Koku antenleri koku almaçlarını temsil etmektedir. Kokuyu alır ve sinirler aracılığıyla beyne iletir.
- D) Mikroplar, kokusu olan maddelerden yayılan tanecikleri temsil etmektedir. Kıllar ile tutulur.

6. Ünite: Vücudumuzdaki Sistemler ve Sağlığı

18. İzmir'de pilot uygulaması yapılan "Engelsiz İlaç Projesi" ile ilgili şu bilgiler veriliyor:

- İlaç bilgilerinin kaydedildiği özel üretilmiş sesli kutular görme engellilere kolaylık sağlamıştır.
- Projeden 3 yıldır faydalanan görme engelliler memnun kalmış ve projenin resmi kurumların desteğiyle tüm Türkiye'ye yaygınlaşmasını istemişlerdir.
- Çalışma sayesinde engelliler hem doğru ve etkili ilaç kullanmışlar hem de yanlış ilaç kullanımından doğabilecek ölümcül tehlikelerden korunmuşlardır.

Proje ile ilgili verilen bilgiler dikkate alındığında aşağıdaki grafiklerden hangisi çizilebilir?



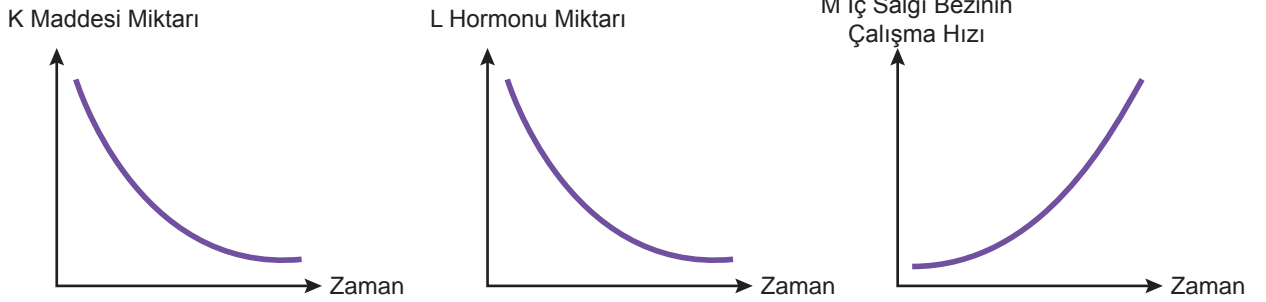
6. Ünite: Vücudumuzdaki Sistemler ve Sağlığı

19. İlk yardım herhangi bir kazada yaralanan ya da hastalanan kişiye, haber verilen profesyonel sağlık görevlilerinin yardımı sağlanıncaya kadar tıbbi araç ve gereç aranmaksızın mevcut araç ve gereçlerle yapılan ilaçsız uygulamalardır. Hayat kurtarma zinciri aşağıda gösterilen dört halkadan oluşur.



Buna göre hayat kurtarma zinciri halkalarından hangileri ilk yardım ile ilgilidir?

- A) 1 ve 2. B) 1 ve 3. C) 2 ve 3. D) 3 ve 4.
20. Bir insanın kanındaki K maddesinin miktarına bağlı olarak değişen hormon miktarı ve bu hormonu salgılayan iç salgı bezinin çalışma hızı aşağıdaki grafiklerde verilmiştir.



Grafikler incelendiğinde aşağıdakilerden hangisine ulaşılabilir?

- A) K maddesi iyot ise L tiroksin hormonudur.
B) K maddesi glikoz ise L glukagon hormonudur.
C) M hipofiz bezi olabilir.
D) M böbrek üstü bezi olabilir.

6. Ünite: Vücudumuzdaki Sistemler ve Sağlığı

21. Türkiye’de yapılan son araştırmalara göre organ bağıışı ile ilgili veriler aşağıdaki gibidir.



Bu tabloya göre yapılan çıkarımlardan hangisi kesinlikle doğrudur?

- A) En az nakli beklenen organ akciğerdır.
- B) Türkiye’de pankreas nakli yapılamamaktadır.
- C) Böbrek nakli bekleyen hastalar çoğunluktadır.
- D) Organ bağıışına en fazla ihtiyacı olan il İzmir’dir.



Cevap anahtarına ulaşmak için karekodu okutunuz.